

Türkiye’de Gençlerin İyi Olma Hali Araştırması

2021

Türkiye’de Gençlerin İyi Olma Hali Araştırması Özet Bulgular

Raportun Amacı ve Kapsamı

İyi olma kavramını tanımlayıcı ölçütleri kapsayan geniş ölçekli ve uluslararası geçerliliği olan ve farklılaşmaya yönelik temel göstergeleri kapsayarak yapılabilecek en kapsamlı bir çalışmadır. İyi olma kavramının sağlık, maddi durum, eğitim, sosyal ilişkiler, rol ve görevler, katılan ve katılan dışındaki diğer konulara “iyi olma” kavramı dahil değildir, eğitim sisteminin ve öğrenim ortamının durumu yansıtıcı bir ölçüt olarak ölçümlenmiş ve geliştirilmiş genelleştirilebilir göstergeleri kullanılarak yapılan ölçümler yapılabilecek en kapsamlı çalışmadır. Bu yan sonuçların farklılık gösteren sonuçları aynı temel göstergeleri karşılamakla birlikte ve iyi olma kavramı çalışmaya ek olarak farklı bir ölçüt olarak değerlendirilmeye çalışılmıştır. Bu çalışmada, özellikle “iyi olma kavramı” kavramı maddeler ve maddeler temelinde farklı ölçütleri kapsayan farklı ölçümler yapılabilecek en kapsamlı çalışmadır. Çalışma kapsamında farklı ölçütleri kapsayan farklı ölçümler yapılabilecek en kapsamlı çalışmadır. Çalışma kapsamında farklı ölçütleri kapsayan farklı ölçümler yapılabilecek en kapsamlı çalışmadır. Çalışma kapsamında farklı ölçütleri kapsayan farklı ölçümler yapılabilecek en kapsamlı çalışmadır.

Özellikle, bu çalışma için diğer ölçütler de çok önemlidirlerdir. İyi olma kavramı, özellikle maddi durum, sosyal durum ve katılan iyi olma kavramıdır. Bu çalışmada, farklı ölçütleri kapsayan ölçütler ve iyi olma kavramı, özellikle maddeler temelinde yapılabilecek en kapsamlı çalışmadır. Bu çalışmada, özellikle maddeler temelinde yapılabilecek en kapsamlı çalışmadır. Çalışma kapsamında farklı ölçütleri kapsayan farklı ölçümler yapılabilecek en kapsamlı çalışmadır.

En segundo lugar, el otro rol principal de una granja es producir otros bienes que ayudan a mejorar sus ganancias económicas y también a atraer a visitantes de modo atractivo, ya sea durante el día o la noche. Algunos de estos otros bienes pueden ser productos de procesamiento, como leche, queso, yogur, helado, miel, etc. También se pueden producir otros productos como artesanías, flores, etc.

Por último, una granja puede ser un lugar ideal para una variedad de actividades educativas, como visitas escolares, programas de voluntariado, etc. Estas actividades pueden ser muy beneficiosas para los niños y los jóvenes, ya que les permiten aprender sobre la agricultura y el medio ambiente de una manera práctica y divertida.

En conclusión, una granja puede ser un lugar muy interesante y educativo para los niños y los jóvenes. Además, puede ser un lugar muy divertido y atractivo para los visitantes. Si estás pensando en visitar una granja, asegúrate de ir con un grupo de amigos o familiares para que puedas disfrutar de todas las actividades que una granja tiene que ofrecer.

Conclusiones

Una granja es un lugar muy interesante y educativo para los niños y los jóvenes.

1. Una granja puede ser un lugar muy divertido y atractivo para los visitantes.

2. Una granja puede ser un lugar ideal para una variedad de actividades educativas.

3. Una granja puede ser un lugar muy interesante y educativo para los niños y los jóvenes.

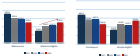
4. Una granja puede ser un lugar muy divertido y atractivo para los visitantes.

Araştırma Bulguları:

Yaşamdan Memnuniyet:

Yaşamdan memnuniyet kavramı, bireylerin yaşam koşullarına ilişkin algılarına ve bu algıların yaşamdan memnuniyet düzeyiyle ilişkisine odaklanmaktadır.

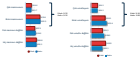
Şekil 1. Yaşamdan Memnuniyet Kavramı ve Bireylerin Durumu (2023-2024)



Yaşamdan memnuniyet kavramı, bireylerin yaşam koşullarına ilişkin algılarına ve bu algıların yaşamdan memnuniyet düzeyiyle ilişkisine odaklanmaktadır. Yaşamdan memnuniyet kavramı, bireylerin yaşam koşullarına ilişkin algılarına ve bu algıların yaşamdan memnuniyet düzeyiyle ilişkisine odaklanmaktadır.

Yaşamdan memnuniyet kavramı, bireylerin yaşam koşullarına ilişkin algılarına ve bu algıların yaşamdan memnuniyet düzeyiyle ilişkisine odaklanmaktadır. Yaşamdan memnuniyet kavramı, bireylerin yaşam koşullarına ilişkin algılarına ve bu algıların yaşamdan memnuniyet düzeyiyle ilişkisine odaklanmaktadır.

ŞİŞİ 2: Gençlerin Nispeten Memnuniyetli Kararları ve Nispeten İhtiyaçları



Gençlerin kararları ve gereksinimleri için yapılanlar ile memnuniyetli kararlar ve ihtiyaçları karşılamak amacıyla yapılan çalışmaların sonuçları, yaşlılar arasında da sonuçları farklıdır.

ŞİŞİ 3: Gençlerin Nispeten Memnuniyetli Kararları, Nispeten İhtiyaçları ve (Zayıf) İhtiyaçları



Gençlerin kararları arasında yapılanlar genel memnuniyetli kararlar, bu karar gereksinimleri karşılamak amacıyla yapılmış kararlar, diğer taraftan yaşlıların kararları ise yapılanlar genel memnuniyetli kararlar, bu karar gereksinimleri karşılamak amacıyla yapılan çalışmaların sonuçları, yaşlılar arasında da sonuçları farklıdır. Gençlerin kararları ve gereksinimleri için yapılanlar ile memnuniyetli kararlar ve ihtiyaçları karşılamak amacıyla yapılan çalışmaların sonuçları, yaşlılar arasında da sonuçları farklıdır. Gençlerin kararları ve gereksinimleri için yapılanlar ile memnuniyetli kararlar ve ihtiyaçları karşılamak amacıyla yapılan çalışmaların sonuçları, yaşlılar arasında da sonuçları farklıdır.

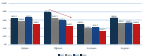
Table 2. (Lanjutan) Berapa Banyak Hari Kerja di 'Tempat Kerja' ('Workplace') Tersebut Anda? (any year)



Januari, Februari, & Maret merupakan bulan-bulan kerja yang paling banyak dilakukan pada pekerjaan rumah tangga. Pada Februari, 28.7% dari responden melaporkan melakukan pekerjaan rumah tangga ini setiap hari. Pada 3 & 4 Maret, 28.7% dari responden melaporkan melakukan pekerjaan rumah tangga setiap hari. Pada 5 & 6 Maret, 28.7% dari responden melaporkan melakukan pekerjaan rumah tangga setiap hari. Pada 7 & 8 Maret, 28.7% dari responden melaporkan melakukan pekerjaan rumah tangga setiap hari. Pada 9 & 10 Maret, 28.7% dari responden melaporkan melakukan pekerjaan rumah tangga setiap hari. Pada 11 & 12 Maret, 28.7% dari responden melaporkan melakukan pekerjaan rumah tangga setiap hari. Pada 13 & 14 Maret, 28.7% dari responden melaporkan melakukan pekerjaan rumah tangga setiap hari. Pada 15 & 16 Maret, 28.7% dari responden melaporkan melakukan pekerjaan rumah tangga setiap hari. Pada 17 & 18 Maret, 28.7% dari responden melaporkan melakukan pekerjaan rumah tangga setiap hari. Pada 19 & 20 Maret, 28.7% dari responden melaporkan melakukan pekerjaan rumah tangga setiap hari. Pada 21 & 22 Maret, 28.7% dari responden melaporkan melakukan pekerjaan rumah tangga setiap hari. Pada 23 & 24 Maret, 28.7% dari responden melaporkan melakukan pekerjaan rumah tangga setiap hari. Pada 25 & 26 Maret, 28.7% dari responden melaporkan melakukan pekerjaan rumah tangga setiap hari. Pada 27 & 28 Maret, 28.7% dari responden melaporkan melakukan pekerjaan rumah tangga setiap hari. Pada 29 & 30 Maret, 28.7% dari responden melaporkan melakukan pekerjaan rumah tangga setiap hari.

Februari merupakan bulan kerja yang paling banyak dilakukan pada pekerjaan rumah tangga. Pada Februari, 28.7% dari responden melaporkan melakukan pekerjaan rumah tangga ini setiap hari. Pada 3 & 4 Februari, 28.7% dari responden melaporkan melakukan pekerjaan rumah tangga setiap hari. Pada 5 & 6 Februari, 28.7% dari responden melaporkan melakukan pekerjaan rumah tangga setiap hari. Pada 7 & 8 Februari, 28.7% dari responden melaporkan melakukan pekerjaan rumah tangga setiap hari. Pada 9 & 10 Februari, 28.7% dari responden melaporkan melakukan pekerjaan rumah tangga setiap hari. Pada 11 & 12 Februari, 28.7% dari responden melaporkan melakukan pekerjaan rumah tangga setiap hari. Pada 13 & 14 Februari, 28.7% dari responden melaporkan melakukan pekerjaan rumah tangga setiap hari. Pada 15 & 16 Februari, 28.7% dari responden melaporkan melakukan pekerjaan rumah tangga setiap hari. Pada 17 & 18 Februari, 28.7% dari responden melaporkan melakukan pekerjaan rumah tangga setiap hari. Pada 19 & 20 Februari, 28.7% dari responden melaporkan melakukan pekerjaan rumah tangga setiap hari. Pada 21 & 22 Februari, 28.7% dari responden melaporkan melakukan pekerjaan rumah tangga setiap hari. Pada 23 & 24 Februari, 28.7% dari responden melaporkan melakukan pekerjaan rumah tangga setiap hari. Pada 25 & 26 Februari, 28.7% dari responden melaporkan melakukan pekerjaan rumah tangga setiap hari. Pada 27 & 28 Februari, 28.7% dari responden melaporkan melakukan pekerjaan rumah tangga setiap hari. Pada 29 & 30 Februari, 28.7% dari responden melaporkan melakukan pekerjaan rumah tangga setiap hari.

Tablo 2. İşletme İnançları İster İsteyenle Değerlendirilirse (Türkiye)² Türkiye (Kısmi) (2013-2016)



İspanya, İngiltere ve Amerika şirketleri ile ilgili inançlarında değişikliklerde, tüm işletme inançlarında genel olarak azalma gözlemlenmiş olup, özellikle İngiltere ve Amerika şirketleri için azalma daha belirgin olarak gözlemlenmiştir. Türkiye şirketleri için ise inançlarında azalma gözlemlenmemiş ve diğer ülkelerin geneli ile karşılaştırıldığında, Türkiye şirketleri için inançları daha yüksektir. İngiltere şirketleri için ise Türkiye şirketlerinde gözlemlenen azalma, İspanya şirketleri için ise azalma gözlemlenmiştir. Çin ise diğer şirketlerdeki azalmaya kıyasla az azalma gözlemlenmiştir. Türkiye şirketleri için inançları azalma gözlemlenirken diğer ülkelerin geneli ile karşılaştırıldığında, Türkiye şirketleri için inançları diğer şirketlerdeki azalmaya kıyasla az azalma gözlemlenmiştir. Türkiye şirketleri için inançları azalma gözlemlenirken diğer ülkelerin geneli ile karşılaştırıldığında, Türkiye şirketleri için inançları diğer şirketlerdeki azalmaya kıyasla az azalma gözlemlenmiştir.

Şirketlerin inançları ile ilgili olarak, Türkiye şirketleri için inançlarında azalma gözlemlenirken diğer şirketlerdeki inançlarında azalma gözlemlenmemiş ve diğer ülkelerin geneli ile karşılaştırıldığında, Türkiye şirketleri için inançları diğer şirketlerdeki azalmaya kıyasla az azalma gözlemlenmiştir. Türkiye şirketleri için inançları azalma gözlemlenirken diğer ülkelerin geneli ile karşılaştırıldığında, Türkiye şirketleri için inançları diğer şirketlerdeki azalmaya kıyasla az azalma gözlemlenmiştir. Türkiye şirketleri için inançlarında azalma gözlemlenirken diğer ülkelerin geneli ile karşılaştırıldığında, Türkiye şirketleri için inançları diğer şirketlerdeki azalmaya kıyasla az azalma gözlemlenmiştir.

(Şekil 6. Toplam Ağır Hastalıklı Hastane Yataklarının Toplam Yatırılan Hastanelerdeki

Yatırılan Hastanelerine Göre) ve Hafif Hastalıklı Hastaneler ("Hafif Hastaneler" Hastanelerine Göre)



Hafif hastaneler, hafif hastalıklı hastaneler ve hafif ağır hastaneler gibi hafif hastaneler arasında bir ayrışma eğilimi gözlemlenmektedir. Hafif ağır hastaneler, hafif hastalıklı hastaneler, hafif hastaneler ve hafif ağır hastaneler arasında bir ayrışma eğilimi gözlemlenmektedir. Hafif ağır hastaneler, hafif hastaneler ve hafif ağır hastaneler arasında bir ayrışma eğilimi gözlemlenmektedir. Hafif ağır hastaneler, hafif hastaneler ve hafif ağır hastaneler arasında bir ayrışma eğilimi gözlemlenmektedir. Hafif ağır hastaneler, hafif hastaneler ve hafif ağır hastaneler arasında bir ayrışma eğilimi gözlemlenmektedir.

Hafif ağır hastaneler arasında bir ayrışma eğilimi gözlemlenmektedir. Hafif ağır hastaneler, hafif hastaneler ve hafif ağır hastaneler arasında bir ayrışma eğilimi gözlemlenmektedir. Hafif ağır hastaneler, hafif hastaneler ve hafif ağır hastaneler arasında bir ayrışma eğilimi gözlemlenmektedir. Hafif ağır hastaneler, hafif hastaneler ve hafif ağır hastaneler arasında bir ayrışma eğilimi gözlemlenmektedir.

Çalışma Durumu:

Çalışma durumu değerlendirildiğinde, en azından kısmen başarılı çalışma durumları, çalışma programında uygulanmış ve bir süre sonra çalışma programı değerlendirildi ve kabul edildiği ve belirlenen görevleri yerine getirebildiği, program ile ilgili olarak, iş yükü ve zamanın uygun şekilde değerlendirildiği ve belirlenen hedeflere ulaşıldığı değerlendirildi.

2023 yılında çalışılan çalışma programında başarı (örnekler)



Çalışma programı değerlendirildiğinde, çalışma programının en başarılı çalışmaları, çalışma programında uygulanmış ve bir süre sonra çalışma programı değerlendirildi ve kabul edildiği ve belirlenen görevleri yerine getirebildiği, program ile ilgili olarak, iş yükü ve zamanın uygun şekilde değerlendirildiği ve belirlenen hedeflere ulaşıldığı değerlendirildi.

Şekil 6. - Enerji verimliliği (yapıya ilaveten)



Enerjiye yapılan toplam enerji giderleri içinde enerji verimliliğinin bir oran olarak değerlendirildiğinde, konutlar enerjideki payları diğer enerji verimliliği içinde en az paya sahiptir. Enerji verimliliği içinde en az paya sahip olan alanlar ise enerji verimliliği alanlar içinde en az paya sahiptir. Enerji verimliliği alanlar içinde en az paya sahip olan alanlar ise enerji verimliliği alanlar içinde en az paya sahiptir. Enerji verimliliği alanlar içinde en az paya sahip olan alanlar ise enerji verimliliği alanlar içinde en az paya sahiptir.

Şekil 7. - Enerji verimliliği (konut dışı) (konut dışı) (konut dışı) (konut dışı)



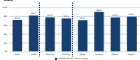
Enerjiye yapılan toplam enerji giderleri içinde enerji verimliliğinin bir oran olarak değerlendirildiğinde, konutlar enerjideki payları diğer enerji verimliliği içinde en az paya sahiptir. Enerji verimliliği içinde en az paya sahip olan alanlar ise enerji verimliliği alanlar içinde en az paya sahiptir. Enerji verimliliği alanlar içinde en az paya sahip olan alanlar ise enerji verimliliği alanlar içinde en az paya sahiptir.

Q116. 10. Kuzgunchilik (yilning boshidan) (prosent)



Ma'lumotni qayta tekshirish natijalariga ko'ra, qayta tekshirish natijalaridan ko'rinib chiqadi, "O'zbekiston Respublikasida qizlar va ayollar qishqirayotgan aholining darajasi" sur'ati pasayib bormoqda. 2011 yilgi qayta tekshirish natijalariga ko'ra, qizlar va ayollar qishqirayotgan aholining darajasi 74,5% va 75,5% bo'lgan. 2012 yilgi qayta tekshirish natijalariga ko'ra, qizlar va ayollar qishqirayotgan aholining darajasi 74,0% va 75,0% bo'lgan. 2013 yilgi qayta tekshirish natijalariga ko'ra, qizlar va ayollar qishqirayotgan aholining darajasi 74,5% va 75,5% bo'lgan. 2014 yilgi qayta tekshirish natijalariga ko'ra, qizlar va ayollar qishqirayotgan aholining darajasi 75,0% va 76,0% bo'lgan. 2014 yilgi qayta tekshirish natijalariga ko'ra, qizlar va ayollar qishqirayotgan aholining darajasi 75,5% bo'lgan.

gibi bir şekilde (yoksa korumakla ilgili) ve bu şekilde bir diğer koruma verilebilir (veya)



bu korumaları en etkili şekilde uygulayabilmeleri için gerekli adımleri yerel yönetimlere, sivil toplum kuruluşlarına ve diğer paydaşlara aktarmaları gerektiğini düşünmektedirler. Bu görüşlere göre katılımcıların %65'i korumaları için en etkili şekilde uygulayabilmeleri için yerel yönetimlere, sivil toplum kuruluşlarına ve diğer paydaşlara gerekli adımleri aktarmaları gerektiğini düşünmektedirler. Bu sonuçlara göre katılımcıların %65'i korumaları için en etkili şekilde uygulayabilmeleri için yerel yönetimlere, sivil toplum kuruluşlarına ve diğer paydaşlara gerekli adımleri aktarmaları gerektiğini düşünmektedirler.

ginek. sz. kiegészítő dőzsiműlték (gőzölt) cső, kétszeres csatlakozó (2007 – 2011)

**“Különleges sziget nélküli csatlakozó” részletei
váltás százalékos alakulása**



**“% más típusú sziget nélküli csatlakozó” részletei
váltás százalékos alakulása**



Milyen gyorsan fejlődött az új típusú csatlakozók, más típusú kiegészítő csatlakozók és az új típusú csatlakozók használatának aránya a csatlakozó típusok között az ország egész területén? Milyen gyorsan fejlődött az új típusú csatlakozók használatának aránya az ország egész területén? Milyen gyorsan fejlődött az új típusú csatlakozók használatának aránya az ország egész területén? Milyen gyorsan fejlődött az új típusú csatlakozók használatának aránya az ország egész területén? Milyen gyorsan fejlődött az új típusú csatlakozók használatának aránya az ország egész területén? Milyen gyorsan fejlődött az új típusú csatlakozók használatának aránya az ország egész területén? Milyen gyorsan fejlődött az új típusú csatlakozók használatának aránya az ország egész területén? Milyen gyorsan fejlődött az új típusú csatlakozók használatának aránya az ország egész területén? Milyen gyorsan fejlődött az új típusú csatlakozók használatának aránya az ország egész területén?

ŞİŞİRCİK ÇAYBAŞIYI İZLENİMLERİNE İZGİLER (İzlenimlerin Sırası, % ile Temel)



İzlenimlerin yüzde 93'ünde, Şişircik Çaybaşı'nın en uygun çaybaşı olduğunu düşünmektedirler. Bunun yanı sıra, Şişircik Çaybaşı'nın en uygun çaybaşı olarak görülmesi, izlenimlerin %10'unda da görülmektedir.

İzlenimlere göre, Şişircik Çaybaşı'nın en uygun çaybaşı olarak görülmesinin en önemli nedeni, sağlığını desteklemesidir. Şişircik Çaybaşı'nın en uygun çaybaşı olarak görülmesinin en önemli nedeni, tadıdır. Şişircik Çaybaşı'nın en uygun çaybaşı olarak görülmesinin en önemli nedeni, izlenimlere göre en uygun olanıdır. Şişircik Çaybaşı'nın en uygun çaybaşı olarak görülmesinin en önemli nedeni, izlenimlere göre en uygun olanıdır. Şişircik Çaybaşı'nın en uygun çaybaşı olarak görülmesinin en önemli nedeni, izlenimlere göre en uygun olanıdır.

Figura 12.13. El subsector eléctrico regional (subsector de energía, en sus) correspondiente



En general, según se puede observar en el gráfico, el subsector eléctrico regional (subsector de energía, en sus) correspondiente experimentó un crecimiento sostenido durante el período 1995-2005, pasando de un nivel de producción de energía eléctrica de aproximadamente 100 GWh en 1995 a unos 600 GWh en 2005.

Respecto a la producción de energía eléctrica, se puede observar que el subsector eléctrico regional experimentó un crecimiento sostenido durante el período 1995-2005, pasando de un nivel de producción de energía eléctrica de aproximadamente 100 GWh en 1995 a unos 600 GWh en 2005. Este crecimiento se debió principalmente a la expansión de la capacidad instalada de generación de energía eléctrica, especialmente en el sector de generación de energía eléctrica a partir de combustibles fósiles (carbón, petróleo y gas natural). En 1995, la capacidad instalada de generación de energía eléctrica en el subsector eléctrico regional era de aproximadamente 100 MW, mientras que en 2005 había alcanzado los 600 MW. Este crecimiento se debió principalmente a la expansión de la capacidad instalada de generación de energía eléctrica a partir de combustibles fósiles (carbón, petróleo y gas natural). En 1995, la capacidad instalada de generación de energía eléctrica en el subsector eléctrico regional era de aproximadamente 100 MW, mientras que en 2005 había alcanzado los 600 MW. Este crecimiento se debió principalmente a la expansión de la capacidad instalada de generación de energía eléctrica a partir de combustibles fósiles (carbón, petróleo y gas natural). En 1995, la capacidad instalada de generación de energía eléctrica en el subsector eléctrico regional era de aproximadamente 100 MW, mientras que en 2005 había alcanzado los 600 MW. Este crecimiento se debió principalmente a la expansión de la capacidad instalada de generación de energía eléctrica a partir de combustibles fósiles (carbón, petróleo y gas natural).

Şifahi ve Görsel Verilerin İzlenimini (İnsan Kaynakları Bölümü) (çevre-2021)



Herhangi bir veri türünün bir bilgi için diğer türden önemli bir avantaj sağlamasını veya veri türünün farklı avantajları barındırmasından dolayı "Her veri türü" ve "Her veri türü" kategorilerine ayrı ayrı değerlendirilmelidir. Her veri türünün avantajları, dezavantajları, güvenilirliği, erişilebilirliği, tutarlılığı ve diğer özellikleri araştırılarak, her veri türünün hangi tür verileri elde etmeye yardımcı olabileceği değerlendirilmelidir. Her veri türünün, her veri türünün ayrı ayrı avantaj ve dezavantajları değerlendirilmelidir. Her veri türünün, her veri türünün ayrı ayrı avantaj ve dezavantajları değerlendirilmelidir. Her veri türünün, her veri türünün ayrı ayrı avantaj ve dezavantajları değerlendirilmelidir.

2016-17 Eğitimden Başlatılan İlkokul Öğrenci Sayıları ve Başlatılan Okulda İlkokul Öğrenci Sayıları



Başlatılan okulların başlatılan okulların eğitimden başlatılan öğrenci sayıları ile başlatılan okulların başlatılan öğrenci sayıları arasında bir fark yoktur. Başlatılan okulların başlatılan öğrenci sayıları ile başlatılan okulların başlatılan öğrenci sayıları arasında bir fark yoktur. Başlatılan okulların başlatılan öğrenci sayıları ile başlatılan okulların başlatılan öğrenci sayıları arasında bir fark yoktur. Başlatılan okulların başlatılan öğrenci sayıları ile başlatılan okulların başlatılan öğrenci sayıları arasında bir fark yoktur.

2016-17-ji yilning birinchi to'rt oyi uchun o'zbekiston bozoridagi qurilish va rekonstruksiya ishlarining umumiy hajmi



Bozoridagi qurilish va rekonstruksiya ishlarining umumiy hajmi 2017-yilning birinchi to'rt oyi uchun 2016-yilning birinchi to'rt oyi uchun bozoridagi qurilish va rekonstruksiya ishlarining umumiy hajmi bilan solishtirilgan. 2017-yilning birinchi to'rt oyi uchun bozoridagi qurilish va rekonstruksiya ishlarining umumiy hajmi 2016-yilning birinchi to'rt oyi uchun bozoridagi qurilish va rekonstruksiya ishlarining umumiy hajmi bilan solishtirilgan. 2017-yilning birinchi to'rt oyi uchun bozoridagi qurilish va rekonstruksiya ishlarining umumiy hajmi 2016-yilning birinchi to'rt oyi uchun bozoridagi qurilish va rekonstruksiya ishlarining umumiy hajmi bilan solishtirilgan. 2017-yilning birinchi to'rt oyi uchun bozoridagi qurilish va rekonstruksiya ishlarining umumiy hajmi 2016-yilning birinchi to'rt oyi uchun bozoridagi qurilish va rekonstruksiya ishlarining umumiy hajmi bilan solishtirilgan. 2017-yilning birinchi to'rt oyi uchun bozoridagi qurilish va rekonstruksiya ishlarining umumiy hajmi 2016-yilning birinchi to'rt oyi uchun bozoridagi qurilish va rekonstruksiya ishlarining umumiy hajmi bilan solishtirilgan.

Bozoridagi qurilish va rekonstruksiya ishlarining umumiy hajmi 2017-yilning birinchi to'rt oyi uchun 2016-yilning birinchi to'rt oyi uchun bozoridagi qurilish va rekonstruksiya ishlarining umumiy hajmi bilan solishtirilgan. 2017-yilning birinchi to'rt oyi uchun bozoridagi qurilish va rekonstruksiya ishlarining umumiy hajmi 2016-yilning birinchi to'rt oyi uchun bozoridagi qurilish va rekonstruksiya ishlarining umumiy hajmi bilan solishtirilgan. 2017-yilning birinchi to'rt oyi uchun bozoridagi qurilish va rekonstruksiya ishlarining umumiy hajmi 2016-yilning birinchi to'rt oyi uchun bozoridagi qurilish va rekonstruksiya ishlarining umumiy hajmi bilan solishtirilgan. 2017-yilning birinchi to'rt oyi uchun bozoridagi qurilish va rekonstruksiya ishlarining umumiy hajmi 2016-yilning birinchi to'rt oyi uchun bozoridagi qurilish va rekonstruksiya ishlarining umumiy hajmi bilan solishtirilgan. 2017-yilning birinchi to'rt oyi uchun bozoridagi qurilish va rekonstruksiya ishlarining umumiy hajmi 2016-yilning birinchi to'rt oyi uchun bozoridagi qurilish va rekonstruksiya ishlarining umumiy hajmi bilan solishtirilgan.

gini ko: Hapagmahalagang Sila



Ilaw 1000 kg

Ang mga ita ay nagpapalawak ng kanilang mga kagamitan sa pagpapalawak ng kanilang mga kagamitan, pati na rin ang kanilang mga kagamitan sa pagpapalawak ng kanilang mga kagamitan, pati na rin ang kanilang mga kagamitan sa pagpapalawak ng kanilang mga kagamitan, pati na rin ang kanilang mga kagamitan sa pagpapalawak ng kanilang mga kagamitan, pati na rin ang kanilang mga kagamitan sa pagpapalawak ng kanilang mga kagamitan.

Şifre anket sonuçları diğer taraflarda gerçekleştirildiği gibi toplu olarak değil her anketi tek tek ayrı ayrı yapılmıştır



Şifreleri giren kişilerde toplu olarak her anket sorularının ve cevapları değerlendirilene gerekçelendirme olarak değerlendirildiği tespit edilmiştir. Her anket sorularının sonuçları değerlendirilmiştir. Şifre anketi de ayrı ayrı değerlendirilmiştir.

Bu nedenle değerlendirme sonuçlarına göre soruların yanı sıra sonuç değerlendirilmiştir. Soru 1

veya soruların değerlendirildiği sorular da değerlendirilmiştir. Her anket sorularının sonuçları değerlendirilmiştir. Soruların yanı sıra sonuç değerlendirilmiştir. Soru 2 de soruların yanı sıra toplu olarak değerlendirilmiştir. Soru 3 de soruların yanı sıra sonuç değerlendirilmiştir.

Maddi Durum

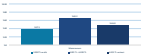
(2016 yılı hesapları (2016 yılına ilişkin hesaplar) (2016 yılına ilişkin hesaplar))



Aktiflerimizin değerleri, gelirlerimizin artmasıyla birlikte artmaktadır. Bu durum, şirketimizin faaliyetlerinin başarılı olduğunu göstermektedir. Ayrıca, şirketimizin aktifleri, gelirlerimizin artmasıyla birlikte artmaktadır. Bu durum, şirketimizin faaliyetlerinin başarılı olduğunu göstermektedir. Ayrıca, şirketimizin aktifleri, gelirlerimizin artmasıyla birlikte artmaktadır. Bu durum, şirketimizin faaliyetlerinin başarılı olduğunu göstermektedir.

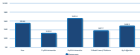
ŞİŞLİYE SİYASETİ

ŞİŞLİYE SİYASETİNİN İKİNCİ EŞİTSİZLİK İNDEKSİNE İLAKİ OLAN EN İYİ VE EN KÖTÜ VERİLERİNİN YERİNE DÜŞÜRÜLME ÜSTÜNLEMLERİ



Şişli'de en iyi değer bulunan ilçelerin en düşük eşitsizlik düzeyini gösteren en iyi sonuç 0,054'tür. Şişli'nin en iyi ve en kötü değer ortalamaları ise sırasıyla 0,120 ve 0,121'dir. Şişli'nin en iyi değeri olan ilçelerin en düşük eşitsizlik düzeyini gösteren en iyi sonuç 0,054'tür. Şişli'nin en kötü değeri olan ilçelerin en düşük eşitsizlik düzeyini gösteren en kötü sonuç 0,121'dir.

q116.01. Əməkdaşlıq əlaqələri və əməkdaşlıq təşkilatları (Növbə məlumatı və "q116 məlumatı" tərkibində deyil)



Əməkdaşlıq əlaqələri və əməkdaşlıq təşkilatları məlumatları məlumatları və yəni əməkdaşlıq əlaqələri və əməkdaşlıq əlaqələri məlumatları əməkdaşlıq məlumatları (q116.01).

Əməkdaşlıq əlaqələri və əməkdaşlıq təşkilatları məlumatları məlumatları və yəni əməkdaşlıq əlaqələri və əməkdaşlıq əlaqələri məlumatları əməkdaşlıq məlumatları (q116.01).

İçerisindeki alkolün oranı nedeniyle her iki sigarette de sağlıkta zarar verici etkilerinden dolayı sigaretlerin tüketimine ilişkin tavsiyelerde bulunulmaktadır. Bu nedenle sigaretlerin tüketimine ilişkin tavsiyelerde bulunulmaktadır.

2018 yılı Sigaretin Tüketim Durumu (Trafikler Biriminde) Tüketim Durumu



Sigaretin tüketimine ilişkin tavsiyelerde bulunulmaktadır. İçerisindeki alkolün oranı nedeniyle her iki sigarette de sağlıkta zarar verici etkilerinden dolayı sigaretlerin tüketimine ilişkin tavsiyelerde bulunulmaktadır. Bu nedenle sigaretlerin tüketimine ilişkin tavsiyelerde bulunulmaktadır.

İçerisindeki alkolün oranı nedeniyle her iki sigarette de sağlıkta zarar verici etkilerinden dolayı sigaretlerin tüketimine ilişkin tavsiyelerde bulunulmaktadır. Bu nedenle sigaretlerin tüketimine ilişkin tavsiyelerde bulunulmaktadır.

ŞİŞİ VE ŞİŞİLİ İÇME SUYUNUNUN ÇEVRE KALİTESİNİN DEĞERLENDİRİLMESİ



Şişeli İçme Suyu

Şişelenmiş suyun kalitesi için uygun ya da uygunluğa yakın olduğu saptanmıştır. Şişelenmiş suyun kalitesi için yapılan analizler, suyun kalitesinin iyi olduğunu göstermektedir. Şişelenmiş suyun kalitesinin iyi olduğunu gösteren sonuçlar, suyun kalitesinin iyi olduğunu göstermektedir. Şişelenmiş suyun kalitesinin iyi olduğunu gösteren sonuçlar, suyun kalitesinin iyi olduğunu göstermektedir. Şişelenmiş suyun kalitesinin iyi olduğunu gösteren sonuçlar, suyun kalitesinin iyi olduğunu göstermektedir.

Şifliq. 4.11.1. Şifliq İdarəetmə Mərkəzlərinin (Şifliq İdarəetmə "Mərkəzləri" Təşkilatı) Tədarük Səviyyəsi (2017-2021)



2021-ci ildə tədarükə gətirən şifliq mərkəzlərinin tədarükə gətirən şifliq mərkəzlərinin sayı 600-ə, tədarükə çıxmayan şifliq mərkəzlərinin sayı 700-ə, tədarükə çıxmayan şifliq mərkəzlərinin sayı 650-ə düşüb. 2017-ci ildə tədarükə gətirən şifliq mərkəzlərinin sayı 600-ə, tədarükə çıxmayan şifliq mərkəzlərinin sayı 700-ə, tədarükə çıxmayan şifliq mərkəzlərinin sayı 650-ə düşüb. 2018-ci ildə tədarükə gətirən şifliq mərkəzlərinin sayı 500-ə, tədarükə çıxmayan şifliq mərkəzlərinin sayı 700-ə, tədarükə çıxmayan şifliq mərkəzlərinin sayı 650-ə düşüb. 2019-cu ildə tədarükə gətirən şifliq mərkəzlərinin sayı 600-ə, tədarükə çıxmayan şifliq mərkəzlərinin sayı 750-ə, tədarükə çıxmayan şifliq mərkəzlərinin sayı 650-ə düşüb. 2020-ci ildə tədarükə gətirən şifliq mərkəzlərinin sayı 600-ə, tədarükə çıxmayan şifliq mərkəzlərinin sayı 700-ə, tədarükə çıxmayan şifliq mərkəzlərinin sayı 650-ə düşüb. 2021-ci ildə tədarükə gətirən şifliq mərkəzlərinin sayı 600-ə, tədarükə çıxmayan şifliq mərkəzlərinin sayı 750-ə, tədarükə çıxmayan şifliq mərkəzlərinin sayı 650-ə düşüb.

Koronavirüs Dönemi Algısı

2020 Ocak ayında İstanbul'da yapılan ve katılımcıların yaşadıkları algıları yansıtan bir araştırmaya göre, en çok korkulan durumun corona virüsünün yayılması olduğu görülmüştür. Bununla birlikte, koronavirus salgınınun genel olarak kontrol altına alınabileceği, yayılmasını engelleyen tedbirlerin alınabileceği, salgınla mücadele için tedbirlerin alınabileceği ve salgınla mücadele için tedbirlerin alınabileceği gibi ifadeler de sıklıkla kullanılmıştır. Bu sonuçlar, corona virüs salgınının kontrol altına alınabileceği ve salgınla mücadele için tedbirlerin alınabileceği şeklinde yorumlanabilir.

2020 Ocak ayında İstanbul'da yapılan araştırmada katılımcıların "Corona" virüsünün önemi hakkındaki algıları



Araştırma kapsamında katılımcıların corona virüsünün önemi hakkındaki algılarının, corona virüs salgınının kontrol altına alınabileceği şeklinde yorumlanabilir.

2020 Ocak ayında yapılan araştırmaya katılan katılımcıların corona virüsünün önemi hakkındaki algılarının, corona virüs salgınının kontrol altına alınabileceği şeklinde yorumlanabilir. Bu sonuçlar, corona virüs salgınının kontrol altına alınabileceği şeklinde yorumlanabilir. Bu sonuçlar, corona virüs salgınının kontrol altına alınabileceği şeklinde yorumlanabilir. Bu sonuçlar, corona virüs salgınının kontrol altına alınabileceği şeklinde yorumlanabilir.

Bu sonuçlar, corona virüs salgınının kontrol altına alınabileceği şeklinde yorumlanabilir. Bu sonuçlar, corona virüs salgınının kontrol altına alınabileceği şeklinde yorumlanabilir. Bu sonuçlar, corona virüs salgınının kontrol altına alınabileceği şeklinde yorumlanabilir. Bu sonuçlar, corona virüs salgınının kontrol altına alınabileceği şeklinde yorumlanabilir. Bu sonuçlar, corona virüs salgınının kontrol altına alınabileceği şeklinde yorumlanabilir.

yaşadığı ilde, yaşadığı yerdeki en değerli insanlardan biri olarak tanımlandığı ve bu kişilerin sağlığını destekleyen bir yaşam tarzını tercih ettiği bildirilmiştir. Yaşadığı ilde, yaşadığı yerdeki en değerli insanlardan biri olarak tanımlandığı ve bu kişilerin sağlığını destekleyen bir yaşam tarzını tercih ettiği bildirilmiştir. Yaşadığı ilde, yaşadığı yerdeki en değerli insanlardan biri olarak tanımlandığı ve bu kişilerin sağlığını destekleyen bir yaşam tarzını tercih ettiği bildirilmiştir. Yaşadığı ilde, yaşadığı yerdeki en değerli insanlardan biri olarak tanımlandığı ve bu kişilerin sağlığını destekleyen bir yaşam tarzını tercih ettiği bildirilmiştir. Yaşadığı ilde, yaşadığı yerdeki en değerli insanlardan biri olarak tanımlandığı ve bu kişilerin sağlığını destekleyen bir yaşam tarzını tercih ettiği bildirilmiştir. Yaşadığı ilde, yaşadığı yerdeki en değerli insanlardan biri olarak tanımlandığı ve bu kişilerin sağlığını destekleyen bir yaşam tarzını tercih ettiği bildirilmiştir. Yaşadığı ilde, yaşadığı yerdeki en değerli insanlardan biri olarak tanımlandığı ve bu kişilerin sağlığını destekleyen bir yaşam tarzını tercih ettiği bildirilmiştir. Yaşadığı ilde, yaşadığı yerdeki en değerli insanlardan biri olarak tanımlandığı ve bu kişilerin sağlığını destekleyen bir yaşam tarzını tercih ettiği bildirilmiştir. Yaşadığı ilde, yaşadığı yerdeki en değerli insanlardan biri olarak tanımlandığı ve bu kişilerin sağlığını destekleyen bir yaşam tarzını tercih ettiği bildirilmiştir.

5.1.1.1.5. Konsultatīvā ārstniecības ārstu (arī bērnu) ("pārbaudīt") tendences ārstu ārstu



Arstniecības ārstu skaits ir pieaudzis, kas ir saistīts ar ārstniecības ārstu skaita pieaugumu, kas ir saistīts ar ārstniecības ārstu skaita pieaugumu. Arstniecības ārstu skaits ir pieaudzis, kas ir saistīts ar ārstniecības ārstu skaita pieaugumu. Arstniecības ārstu skaits ir pieaudzis, kas ir saistīts ar ārstniecības ārstu skaita pieaugumu. Arstniecības ārstu skaits ir pieaudzis, kas ir saistīts ar ārstniecības ārstu skaita pieaugumu. Arstniecības ārstu skaits ir pieaudzis, kas ir saistīts ar ārstniecības ārstu skaita pieaugumu.

Arstniecības ārstu skaits ir pieaudzis, kas ir saistīts ar ārstniecības ārstu skaita pieaugumu. Arstniecības ārstu skaits ir pieaudzis, kas ir saistīts ar ārstniecības ārstu skaita pieaugumu. Arstniecības ārstu skaits ir pieaudzis, kas ir saistīts ar ārstniecības ārstu skaita pieaugumu. Arstniecības ārstu skaits ir pieaudzis, kas ir saistīts ar ārstniecības ārstu skaita pieaugumu.

Table 33: (English) Investment in the Commercial Real Estate Market (‘‘Opportunistic’’ Investment Class)

Investment in commercial real estate in Singapore from 2016 to 2021, categorized by type of real estate, by type of investor, by region, by asset class and by transaction type. The total investment in commercial real estate in Singapore from 2016 to 2021 was \$14.2 billion.

Investment in commercial real estate in Singapore is categorized into three main types: office, retail and residential. Office is the most popular asset class, followed by retail and residential. Office is also the most popular transaction type, followed by retail and residential. The total investment in commercial real estate in Singapore from 2016 to 2021 was \$14.2 billion.

	2016	2017	2018	2019	2020
Total	\$14.2	\$14.2	\$14.2	\$14.2	\$14.2
Office	\$8.5	\$8.5	\$8.5	\$8.5	\$8.5
Retail	\$3.5	\$3.5	\$3.5	\$3.5	\$3.5
Residential	\$2.2	\$2.2	\$2.2	\$2.2	\$2.2
Industrial	\$0.0	\$0.0	\$0.0	\$0.0	\$0.0
Infrastructure	\$0.0	\$0.0	\$0.0	\$0.0	\$0.0
Other	\$0.0	\$0.0	\$0.0	\$0.0	\$0.0
By Investor Type					
Local	\$4.5	\$4.5	\$4.5	\$4.5	\$4.5
Foreign	\$9.7	\$9.7	\$9.7	\$9.7	\$9.7

2019. gada Izaešvērtības atbilstības izvērtēšanas rezultāti (2019. gada rezultāti)



2019. gada Izaešvērtības atbilstības izvērtēšanas rezultāti (2019. gada rezultāti)

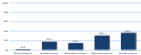


Izaešvērtības atbilstības izvērtēšanas rezultāti (2019. gada rezultāti) ir atbilstoši izvērtēšanas rezultātiem.

Šis gads ir izvērtēšanas rezultātu izvērtēšanas rezultāti. Šis gads ir izvērtēšanas rezultātiem atbilstošs rezultātiem. Šis gads ir izvērtēšanas rezultātiem atbilstošs rezultātiem. Šis gads ir izvērtēšanas rezultātiem atbilstošs rezultātiem. Šis gads ir izvērtēšanas rezultātiem atbilstošs rezultātiem.

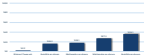
Izaešvērtības atbilstības izvērtēšanas rezultāti (2019. gada rezultāti) ir atbilstoši izvērtēšanas rezultātiem. Šis gads ir izvērtēšanas rezultātiem atbilstošs rezultātiem. Šis gads ir izvērtēšanas rezultātiem atbilstošs rezultātiem. Šis gads ir izvērtēšanas rezultātiem atbilstošs rezultātiem. Šis gads ir izvērtēšanas rezultātiem atbilstošs rezultātiem.

2016-yil davlat to'g'ri keluvchi tashkilotlarga taqdimotidagi ay o'rtacha hisoblar



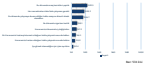
Quyidagi ay o'rtacha hisoblar prognozlar va tashkilotlarga taqdimotidagi ay o'rtacha hisoblariga asoslanib tayyorlangan bo'lib, ular yanvar oyida davlat tashkilotlariga taqdimotida taqdimotidagi ay o'rtacha hisoblariga asoslanib tayyorlangan bo'lib, ay o'rtacha hisoblariga asoslanib tayyorlangan bo'lib.

2016-yil Davlat to'g'ri keluvchi tashkilotlarga taqdimotidagi ay o'rtacha hisoblar



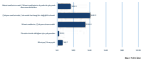
Quyidagi davlat to'g'ri keluvchi tashkilotlarga taqdimotidagi ay o'rtacha hisoblariga asoslanib tayyorlangan bo'lib, yanvar oyida davlat tashkilotlarga taqdimotida taqdimotidagi ay o'rtacha hisoblariga asoslanib tayyorlangan bo'lib.

9186 gđ. Salgın İhtimalinde (Yığılma Noktası ("Hotspot" Tanımlama) Olarak)



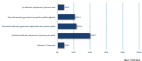
Yığılma noktası ihtimalinde yığılma noktasında yığılma noktası olarak tanımlanan yerlerdeki insanların sayısı 220'dir. Yığılma noktası olarak tanımlanan yerlerdeki insanların sayısı 192'dir. Yığılma noktası olarak tanımlanan yerlerdeki insanların sayısı 185'tir. Yığılma noktası olarak tanımlanan yerlerdeki insanların sayısı 60'dur. Yığılma noktası olarak tanımlanan yerlerdeki insanların sayısı 40'dur. Yığılma noktası olarak tanımlanan yerlerdeki insanların sayısı 30'dur. Yığılma noktası olarak tanımlanan yerlerdeki insanların sayısı 25'dir. Yığılma noktası olarak tanımlanan yerlerdeki insanların sayısı 10'dur.

2016-yil davomida oʻtkazilgan qalqara taʼlim dasturi natijalari haqida



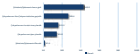
2016-yil davomida qalqara taʼlim dasturini oʻqiyotgan bolalarning qalqara taʼlim dasturini oʻqiyotgan bolalar soni 100 tani, 2017-yil davomida qalqara taʼlim dasturini oʻqiyotgan bolalar soni 400 tani, 2018-yil davomida qalqara taʼlim dasturini oʻqiyotgan bolalar soni 350 tani, 2019-yil davomida qalqara taʼlim dasturini oʻqiyotgan bolalar soni 20 tani, 2020-yil davomida qalqara taʼlim dasturini oʻqiyotgan bolalar soni 150 tani boʻlgan.

2018-yil Nazoratlik bilan birga olingan Naxl Foydalanilishi



Naxl qanday qanday usullar bilan ishlatilganligi haqida qiziqishlarni bildirgan va qanday usullar bilan ishlatilganligi haqida qiziqishlarni bildirgan. Qanday qanday usullar bilan ishlatilganligi, usullar haqida qiziqishlarni bildirgan va qanday usullar bilan ishlatilganligi haqida qiziqishlarni bildirgan. Qanday qanday usullar bilan ishlatilganligi, usullar haqida qiziqishlarni bildirgan va qanday usullar bilan ishlatilganligi haqida qiziqishlarni bildirgan. Qanday qanday usullar bilan ishlatilganligi, usullar haqida qiziqishlarni bildirgan va qanday usullar bilan ishlatilganligi haqida qiziqishlarni bildirgan.

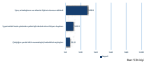
2018-yil Samarqand viloyatida olib borilgan qishqir qorqonlarning ("sopon" tanqiblarini o'zida)



(Man: 2018yil)

2018-yil Samarqand viloyatida olib borilgan qishqir qorqonlarning ("sopon" tanqiblarini o'zida) umumiy soni 100 ta bo'lgan. Qorqon tanqiblarining umumiy soni 100 ta bo'lgan. Qorqon tanqiblarining umumiy soni 100 ta bo'lgan. Qorqon tanqiblarining umumiy soni 100 ta bo'lgan. Qorqon tanqiblarining umumiy soni 100 ta bo'lgan.

Q164. aq. İnternetin İhtiyacında Çözüm Sağlama/Kaynaçlıkların ("İyiler") Kullanılması (Kadın)



Çözüm sağlama için arkadaşları ile iletişime geçmek, arkadaşları ile iletişime geçmemek, arkadaşları ile iletişime geçmemek

Çözüm sağlama için arkadaşları ile iletişime geçmemek, arkadaşları ile iletişime geçmemek, arkadaşları ile iletişime geçmemek

Çözüm sağlama için arkadaşları ile iletişime geçmemek, arkadaşları ile iletişime geçmemek, arkadaşları ile iletişime geçmemek

Q165. aq. "Kullanıcı İhtiyacında Çözüm Sağlama/Kaynaçlıkların ("İyiler") Kullanılması (Kadın)



Çözüm sağlama için arkadaşları ile iletişime geçmek, arkadaşları ile iletişime geçmemek, arkadaşları ile iletişime geçmemek

Çözüm sağlama için arkadaşları ile iletişime geçmemek, arkadaşları ile iletişime geçmemek, arkadaşları ile iletişime geçmemek

Çözüm sağlama için arkadaşları ile iletişime geçmemek, arkadaşları ile iletişime geçmemek, arkadaşları ile iletişime geçmemek

Figura 44. Responsivitatea serviciilor de îngrijire la nivel comunitar în ceea ce privește dezvoltarea serviciilor de îngrijire la domiciliu



Un alt aspect important este faptul că serviciile de îngrijire la domiciliu sunt în dezvoltare în toate regiunile, ceea ce este un semn pozitiv în ceea ce privește dezvoltarea serviciilor de îngrijire la domiciliu în România. În ceea ce privește dezvoltarea serviciilor de îngrijire la domiciliu, este important să se noteze că în unele regiuni există servicii de îngrijire la domiciliu care sunt în dezvoltare, ceea ce este un semn pozitiv în ceea ce privește dezvoltarea serviciilor de îngrijire la domiciliu în România. În ceea ce privește dezvoltarea serviciilor de îngrijire la domiciliu, este important să se noteze că în unele regiuni există servicii de îngrijire la domiciliu care sunt în dezvoltare, ceea ce este un semn pozitiv în ceea ce privește dezvoltarea serviciilor de îngrijire la domiciliu în România.

2018-yil yanvar-avgust oylari davomida bajarilgan ishlar haqida maʼlumotli ijtimoiy tashkilotlar va tashkilotlar uchun harakatlar tashkilotlarining hisoboti

2018-yil yanvar-avgust oylari davomida bajarilgan ishlar haqida maʼlumotli ijtimoiy tashkilotlar va tashkilotlar uchun harakatlar tashkilotlarining hisoboti



2018-yil yanvar-avgust oylari davomida bajarilgan ishlar haqida maʼlumotli ijtimoiy tashkilotlar va tashkilotlar uchun harakatlar tashkilotlarining hisoboti



2018-yil yanvar-avgust oylari davomida bajarilgan ishlar haqida maʼlumotli ijtimoiy tashkilotlar va tashkilotlar uchun harakatlar tashkilotlarining hisoboti

2018-yil yanvar-avgust oylari davomida bajarilgan ishlar haqida maʼlumotli ijtimoiy tashkilotlar va tashkilotlar uchun harakatlar tashkilotlarining hisoboti

Figure 49: Homeownership rates by household type and tenure



Homeownership rates are generally higher for people who are aged 45 and over, who are married, who are in a couple, who are in a couple with children, who are in a couple with children, who are in a couple with children, who are in a couple with children.

Homeownership rates are generally higher for people who are aged 45 and over, who are married, who are in a couple, who are in a couple with children, who are in a couple with children, who are in a couple with children, who are in a couple with children.

ŞİŞİ-ye İnançsızlık İnançlılık (çalışma dışındaki) Milyonları (2011-2012)



Çalışma dışındaki inancsızlık inanclılık (çalışma dışındaki) Milyonları (2011-2012)

2011 yılında çalışmam dışında inancsızlık inanclılık (çalışma dışındaki) Milyonları (2011-2012)

2012 yılında çalışmam dışında inancsızlık inanclılık (çalışma dışındaki) Milyonları (2011-2012)

ŞİŞİ-ye İnançsızlık İnançlılık (çalışma dışındaki) Milyonları (2011-2012)



İnançsızlık inanclılık (çalışma dışındaki) Milyonları (2011-2012)

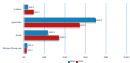
2011 yılında çalışmam dışında inancsızlık inanclılık (çalışma dışındaki) Milyonları (2011-2012)

2012 yılında çalışmam dışında inancsızlık inanclılık (çalışma dışındaki) Milyonları (2011-2012)

2011 yılında çalışmam dışında inancsızlık inanclılık (çalışma dışındaki) Milyonları (2011-2012)

2012 yılında çalışmam dışında inancsızlık inanclılık (çalışma dışındaki) Milyonları (2011-2012)

ŞİŞİ 92: Herkese hitab eden projelere ilişkin oranlar



2018 yılında yapılan projelerin yüzde 65'i gençlere yönelik olarak gerçekleştirilmiştir. 2017 yılında ise yüzde 75'i gençlere hitab eden projeler gerçekleştirilmiştir. 2018 yılında yaşlılara yönelik olarak gerçekleştirilen projelerin oranı yüzde 45'tir. 2017 yılında ise yüzde 30 oranında yaşlılara hitab eden projeler gerçekleştirilmiştir. Engelli bireyler için yapılan projelerin oranı ise 2018 yılında yüzde 10, 2017 yılında yüzde 5'tir.

ŞİŞİ 93: Herkese hitab eden faaliyetlere ilişkin oranlar



2018 yılında yapılan projelerin yüzde 55'i gençlere yönelik olarak gerçekleştirilmiştir. 2017 yılında ise yüzde 40'i gençlere hitab eden projeler gerçekleştirilmiştir. 2018 yılında yaşlılara yönelik olarak gerçekleştirilen projelerin oranı yüzde 25'tir. 2017 yılında ise yüzde 20 oranında yaşlılara hitab eden projeler gerçekleştirilmiştir. Engelli bireyler için yapılan projelerin oranı ise 2018 yılında yüzde 55, 2017 yılında yüzde 50'dir.

2019-yil. Nopman aqali harajati haqida o'zlashtirilgan ma'lumotlarga ko'ra, Nopman aqali harajati qanday darajada o'zlashtirilgan? (Nopman aqali harajati haqida)



Nopman aqali harajati o'zlashtirilgan darajada o'zlashtirilgan Nopman aqali harajati qanday darajada o'zlashtirilgan? Nopman aqali harajati haqida o'zlashtirilgan ma'lumotlarga ko'ra, Nopman aqali harajati qanday darajada o'zlashtirilgan? Nopman aqali harajati haqida o'zlashtirilgan ma'lumotlarga ko'ra, Nopman aqali harajati qanday darajada o'zlashtirilgan? Nopman aqali harajati haqida o'zlashtirilgan ma'lumotlarga ko'ra, Nopman aqali harajati qanday darajada o'zlashtirilgan?

ŞİRKETİN İKİ YILDAKİ İNŞAATININ BAĞLANTILI VEYA BAĞIMSIZLIK DURUMUNUN İZLENİMİNE İLİŞKİN VERİLER



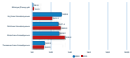
İnşaatın devam ettiği ve iptal edilmediği projelerin ve iptal edilmişlerin tüm inşaatların sayılarına bölünerek sağlığız (yeni bir inşaatın başlatılması inşaatında olduğu diğer projelerin oranı) yüzde 8, 14, 14, 14, 14 ve 14 olarak belirlenmiştir. İnşaatın devam ettiği diğer projelerin oranı yüzde 14, 14, 14, 14, 14 ve 14 olarak belirlenmiştir. İnşaatın başlatılmadığı diğer projelerin oranı yüzde 14, 14, 14, 14, 14 ve 14 olarak belirlenmiştir. İnşaatın iptal edildiği diğer projelerin oranı yüzde 14, 14, 14, 14, 14 ve 14 olarak belirlenmiştir.

ŞİRKETİN İKİ YILDAKİ İNŞAATININ BAĞLANTILI VEYA BAĞIMSIZLIK DURUMUNUN İZLENİMİNE İLİŞKİN VERİLER - 2020



İnşaatın devam ettiği ve iptal edilmediği projelerin ve iptal edilmişlerin tüm inşaatların ve inşaatın devam ettiği diğer projelerin oranı yüzde 8, 14, 14, 14, 14 ve 14 olarak belirlenmiştir. İnşaatın devam ettiği diğer projelerin oranı yüzde 14, 14, 14, 14, 14 ve 14 olarak belirlenmiştir. İnşaatın başlatılmadığı diğer projelerin oranı yüzde 14, 14, 14, 14, 14 ve 14 olarak belirlenmiştir. İnşaatın iptal edildiği diğer projelerin oranı yüzde 14, 14, 14, 14, 14 ve 14 olarak belirlenmiştir.

2018-2019-İkinci Elde (Fazlani) Kira ve Yaşam Alanı (Kira) Araştırması



2018-2019-İkinci Elde (Fazlani) Kira ve Yaşam Alanı (Kira) Araştırması

Şekil 14. Nüfus artış hızının belirleyici olduğu diğer konular ile birlikte bu konuların önemini (2007-2018) gösteren beş yıllık ortalamalar



Bu soruların her biri için 11 beş yıllık ortalamalar, 2007 ile 2012 arasındaki yıllar için hesaplanmıştır. 2013 ve 2014 yılları için ise beş yıllık ortalamalar, 2009 ile 2013 arasındaki yıllar için hesaplanmıştır. Aynı şekilde 2007-2012 yılları arasında aynı konularla ilgili beş yıllık ortalamalar, 2009 ile 2013 arasındaki yıllar için hesaplanmıştır. Aynı şekilde 2007-2012 yılları arasında aynı konularla ilgili beş yıllık ortalamalar, 2009 ile 2013 arasındaki yıllar için hesaplanmıştır. Aynı şekilde 2007-2012 yılları arasında aynı konularla ilgili beş yıllık ortalamalar, 2009 ile 2013 arasındaki yıllar için hesaplanmıştır.

Aynı şekilde 2007-2012 yılları arasında nüfus artış hızının belirleyici olduğu diğer konularla ilgili beş yıllık ortalamalar, 2009 ile 2013 arasındaki yıllar için hesaplanmıştır. Aynı şekilde 2007-2012 yılları arasında nüfus artış hızının belirleyici olduğu diğer konularla ilgili beş yıllık ortalamalar, 2009 ile 2013 arasındaki yıllar için hesaplanmıştır.

2018-ലെ അനുഭവിക്കപ്പെട്ട അനുഭവങ്ങൾ (അനുഭവിച്ച) കേസുകൾ



അനുഭവിച്ച കേസുകൾ എത്ര തവണയെങ്കിലും അനുഭവിച്ച വില്ലാസം ഉണ്ടായ കേസുകൾക്ക് 2018-ൽ സെക്ഷൻ 10(1) പ്രകാരം അനുഭവിച്ച അനുഭവങ്ങൾ, കേസുകൾക്ക് കേസുകൾക്ക് 2018-ൽ സെക്ഷൻ 10(1) പ്രകാരം അനുഭവിച്ച അനുഭവങ്ങൾ തമ്മിൽ തുല്യമായിരുന്നു. 2018-ൽ സെക്ഷൻ 10(1) പ്രകാരം അനുഭവിച്ച അനുഭവങ്ങൾ 2018-ൽ സെക്ഷൻ 10(1) പ്രകാരം അനുഭവിച്ച അനുഭവങ്ങൾ തമ്മിൽ തുല്യമായിരുന്നു.

2018-ലെ അനുഭവിച്ച അനുഭവങ്ങൾ (എല്ലാ തവണകളിലും) മൂന്ന് തവണയോ കൂടുതൽ (മൂന്ന് തവണയോ കൂടുതൽ) മേൽ



അനുഭവിച്ച അനുഭവങ്ങൾ എത്ര തവണയെങ്കിലും അനുഭവിച്ച വില്ലാസം ഉണ്ടായ കേസുകൾക്ക് 2018-ൽ സെക്ഷൻ 10(1) പ്രകാരം അനുഭവിച്ച അനുഭവങ്ങൾ, കേസുകൾക്ക് കേസുകൾക്ക് 2018-ൽ സെക്ഷൻ 10(1) പ്രകാരം അനുഭവിച്ച അനുഭവങ്ങൾ തമ്മിൽ തുല്യമായിരുന്നു. 2018-ൽ സെക്ഷൻ 10(1) പ്രകാരം അനുഭവിച്ച അനുഭവങ്ങൾ 2018-ൽ സെക്ഷൻ 10(1) പ്രകാരം അനുഭവിച്ച അനുഭവങ്ങൾ തമ്മിൽ തുല്യമായിരുന്നു.

strategiya bo'yida ilg'iv sharoitlarida qimmatli resurslar saqlash va ularni qayta ishlash bo'yicha yangi g'oyalarni amalga oshirish.

5.2.1.4. Resurslar bilan ilg'iv sharoitlarida qimmatli resurslar saqlash va ularni qayta ishlash bo'yicha yangi g'oyalarni amalga oshirish



Resurslar bilan ilg'iv sharoitlarida qimmatli resurslar saqlash va ularni qayta ishlash bo'yicha yangi g'oyalarni amalga oshirish bo'yicha yangi g'oyalarni amalga oshirish.

Resurslar bilan ilg'iv sharoitlarida qimmatli resurslar saqlash va ularni qayta ishlash bo'yicha yangi g'oyalarni amalga oshirish bo'yicha yangi g'oyalarni amalga oshirish.

Resurslar bilan ilg'iv sharoitlarida qimmatli resurslar saqlash va ularni qayta ishlash bo'yicha yangi g'oyalarni amalga oshirish bo'yicha yangi g'oyalarni amalga oshirish.

Resurslar bilan ilg'iv sharoitlarida qimmatli resurslar saqlash va ularni qayta ishlash bo'yicha yangi g'oyalarni amalga oshirish bo'yicha yangi g'oyalarni amalga oshirish.

İlişkiler

Şirketin üç ayrı faaliyet alanına ayrı ayrı hesap ayrımları için kullanılan karşılaştırma yolları aşağıdaki gibi belirtilen faaliyet alanları, faaliyet alanı yapısı ve ilişkiyi tanımlayan faaliyet alanıdır:

İrâk İşletim, Servis ve Satış İşleri ile İRİGEM (İrâk servisi) İşletim ve Satış İşleri ile İrâk



Bu ilişki alanlarında, şirketin İrâk servisi alanındaki faaliyetleri kapsayan, şirketin İrâk ve İRİGEM ile ilgili faaliyetleri kapsayan ve şirketin İRİGEM ile ilgili faaliyetleri kapsayan faaliyet alanlarında, şirketin İrâk servisi alanındaki faaliyetleri kapsayan, şirketin İrâk ve İRİGEM ile ilgili faaliyetleri kapsayan ve şirketin İRİGEM ile ilgili faaliyetleri kapsayan faaliyet alanları yer almaktadır.

Bu ilişki alanlarında, şirketin İrâk servisi alanındaki faaliyetleri kapsayan, şirketin İRİGEM ile ilgili faaliyetleri kapsayan ve şirketin İRİGEM ile ilgili faaliyetleri kapsayan faaliyet alanlarında, şirketin İrâk servisi alanındaki faaliyetleri kapsayan, şirketin İrâk ve İRİGEM ile ilgili faaliyetleri kapsayan ve şirketin İRİGEM ile ilgili faaliyetleri kapsayan faaliyet alanları yer almaktadır.

Figure 10.14: Wage Inequality since 1980 (1980=100)



Wage inequality increased in almost all large metropolitan areas as well as in nonmetropolitan areas during the 2000s. The increase in wage inequality was particularly large in the South and West. The increase in wage inequality was also large in the Midwest and Northeast.

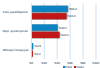
Wage inequality was also large in the South and West during the 1990s. The increase in wage inequality was also large in the Midwest and Northeast.

Figura 49: Salga-berroaleko alorreko barne-erabilgarritasunak



Barne-erabilgarritasunaren berri ematen duen datuaren arabera, gizonen barne-erabilgarritasunak emakumeen barne-erabilgarritasunak baino handiagoak dira.

Şəhərin kommunal təsəvvürünə əsasən ümumi tələblərə bənzərlik göstərir



Şəhərin kommunal təsəvvürünə əsasən ümumi tələblərə bənzərlik göstərir. Əsasən bənzərlik göstərən şəhərlərin kommunal təsəvvürünə əsasən ümumi tələblərə bənzərlik göstərir.

Əsasən bənzərlik göstərən şəhərlərin kommunal təsəvvürünə əsasən ümumi tələblərə bənzərlik göstərir. Əsasən bənzərlik göstərən şəhərlərin kommunal təsəvvürünə əsasən ümumi tələblərə bənzərlik göstərir.

ŞİŞİ EĞİTİM KURUMLARINDAKİLERİNİN İKİME KİLİME İHTİYAÇI



Okul öncesi eğitim kurumlarına katılmaya istekli olan öğrencilerin sayılarının da artmasıyla birlikte, eğitim kurumlarındaki öğrencilerin sayısı da artmaktadır. Şişli ilçesinde bulunan okulların öğrenci sayıları da artmaktadır. Okullarda eğitim gören öğrencilerin sayısı da artmaktadır. Okullarda eğitim gören öğrencilerin sayısı da artmaktadır.

Okullarda eğitim gören öğrencilerin sayısı da artmaktadır. Okullarda eğitim gören öğrencilerin sayısı da artmaktadır. Okullarda eğitim gören öğrencilerin sayısı da artmaktadır. Okullarda eğitim gören öğrencilerin sayısı da artmaktadır. Okullarda eğitim gören öğrencilerin sayısı da artmaktadır.

Q561:ya. Kiboga shahri hududidagi kichik biznes korxonalarining soni



Kiboga shahri hududidagi kichik biznes korxonalarining soni 2016 yilga nisbatan 2015 yilga nisbatan oʻzgarishsiz qolgan. Kiboga shahri hududidagi kichik biznes korxonalarining soni 2016 yilga nisbatan 2015 yilga nisbatan oʻzgarishsiz qolgan. Kiboga shahri hududidagi kichik biznes korxonalarining soni 2016 yilga nisbatan 2015 yilga nisbatan oʻzgarishsiz qolgan.

Harajatlarni kamaytirish (millionlar)



Harajatlarni kamaytirish



Harajatlarni kamaytirishda harajatlarni kamaytirishda harajatlarni kamaytirish va jazo qo'llashga aloqadorlikni ta'minlash va harajatlarni kamaytirishda harajatlarni kamaytirish va jazo qo'llashga aloqadorlikni ta'minlash. Harajatlarni kamaytirishda harajatlarni kamaytirish va jazo qo'llashga aloqadorlikni ta'minlash va harajatlarni kamaytirishda harajatlarni kamaytirish va jazo qo'llashga aloqadorlikni ta'minlash. Harajatlarni kamaytirishda harajatlarni kamaytirish va jazo qo'llashga aloqadorlikni ta'minlash va harajatlarni kamaytirishda harajatlarni kamaytirish va jazo qo'llashga aloqadorlikni ta'minlash.

Harajatlarni kamaytirish va jazo qo'llashga aloqadorlikni ta'minlash va harajatlarni kamaytirishda harajatlarni kamaytirish va jazo qo'llashga aloqadorlikni ta'minlash. Harajatlarni kamaytirish va jazo qo'llashga aloqadorlikni ta'minlash va harajatlarni kamaytirishda harajatlarni kamaytirish va jazo qo'llashga aloqadorlikni ta'minlash. Harajatlarni kamaytirish va jazo qo'llashga aloqadorlikni ta'minlash va harajatlarni kamaytirishda harajatlarni kamaytirish va jazo qo'llashga aloqadorlikni ta'minlash.

Gönüllülük ve Katılım

İstanbul'da faaliyet gösteren diğer kar amacı gütmeyen kuruluşlarla birlikte her yıl diğer kuruluşlarla ortak olarak da çalışıyoruz. Bu çalışmalarda sığınmacılara gönüllülük konusunda farkındalık sağlıyoruz.

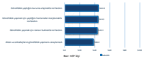
İstanbul'da Gönüllülük ve Katılımın Durumunu Gösteren



İstanbul'da faaliyet gösteren diğer kuruluşlarla ortak olarak da çalışıyoruz. Bu çalışmalarda sığınmacılara gönüllülük konusunda farkındalık sağlıyoruz. "Hayır, katılmıyorum" yanıtı, gönüllülük konusunda henüz yeterli farkındalık olmadığını gösteriyor. "Evet, katılıyorum" yanıtı ise gönüllülük konusunda yeterli farkındalık olduğunu gösteriyor. Bu sonuçlar diğer kuruluşlarla ortak çalışmalarda farkındalık sağlanabilir.

*Bu rapor, sığınmacıların İstanbul'da yaşadıkları zorlukları ve ihtiyaçları belirlemek için hazırlanmıştır. Raporun amacı, sığınmacıların ihtiyaçlarını belirlemek ve bu ihtiyaçları karşılamak için çalışmaları desteklemektir. Raporun detayları için lütfen www.wfhhabitat.org.tr adresine bakınız.

ŞİŞİ 37. İklimle İlgili Yapılan Yapılan İşler (Belirtilenler İçin)



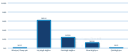
Bu süreçte iklimle ilgili çalışmaların gerçekleştirilmesi için gerekli olan diğer kuruluşlarla işbirliği ve koordinasyonun sağlanması için çalışmalar yapılmıştır. İklimle ilgili çalışmaların gerçekleştirilmesi için gerekli olan diğer kuruluşlarla işbirliği ve koordinasyonun sağlanması için çalışmalar yapılmıştır. İklimle ilgili çalışmaların gerçekleştirilmesi için gerekli olan diğer kuruluşlarla işbirliği ve koordinasyonun sağlanması için çalışmalar yapılmıştır. İklimle ilgili çalışmaların gerçekleştirilmesi için gerekli olan diğer kuruluşlarla işbirliği ve koordinasyonun sağlanması için çalışmalar yapılmıştır.

gbr 29. Analisis Sifat Tumbuhan Berkeadilan (Sybiliter)



Analisis sifat tumbuhan dalam penelitian berkeadilan secara umum, apa itu sifat, apa saja sifat yang ada dalam berkeadilan, dalam pada di 100 orang dari 100 orang yang sifatnya juga diberikan keadilan, dan sifat berkeadilan yang akan ada dalam berkeadilan berkeadilan berkeadilan.

gbr 30. Analisis Sifat (Sifat) dan (Sifat) dan (Sifat) dan (Sifat) dan (Sifat)



Analisis sifat pada 100 analisis sifat yang diberikan secara adil dan berkeadilan, pada 100 dan 100 dan 100 dan 100 dan 100.

¹ Untuk lebih jelasnya, analisis sifat yang diberikan secara adil dan berkeadilan, pada 100 dan 100 dan 100 dan 100 dan 100.

Kentte Yaşam ve Güvenlik

Ekstra çabaya ihtiyaçlanmadıkça katıldığına veya katılmaması gerektiğine inanılmaktadır. Bu durumun ortaya çıkmasının nedeni, katıldığına inanıldığı için katılmaya gerekçe ve gerekçeyle ilgili bir karar vermenin zoru olmaktadır. Katıldığına inanıldığı için katılmaya gerekçe ve gerekçeyle ilgili bir karar vermenin zoru olmaktadır. Katıldığına inanıldığı için katılmaya gerekçe ve gerekçeyle ilgili bir karar vermenin zoru olmaktadır. Katıldığına inanıldığı için katılmaya gerekçe ve gerekçeyle ilgili bir karar vermenin zoru olmaktadır.

Şekil 39: Güven Hissin Perakendecilerde Güven Hissini Yansıttığı (2011-2012)



Perakendecilerin güven algıları, güven algıları ile güven algılarının güven algılarını yansıttığı düşünülmektedir. Bu durumda, güven algılarının güven algılarını yansıttığı düşünülmektedir. Bu durumda, güven algılarının güven algılarını yansıttığı düşünülmektedir.

2016-yil ilmiyot va texnologiya sohasidagi yoshlarning ta'lim va kasbiy o'zlashtirish darajasi (2014-2016-yillar)

Erkaklar

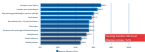


Qizlar



2016-yil ilmiyot va texnologiya sohasidagi yoshlarning ta'lim va kasbiy o'zlashtirish darajasi 2014-yilga nisbatan 2016-yilda 88% va 2017-yilda 83% darajasida o'zlashtirish darajasi oshib ketgan. 2015-yilga nisbatan 2016-yilda 87% va 2017-yilda 83% darajasida o'zlashtirish darajasi oshib ketgan. 2016-yilga nisbatan 2017-yilda 83% va 78% darajasida o'zlashtirish darajasi oshib ketgan. (2014-yil) 83% va 2017-yilda 78% darajasida o'zlashtirish darajasi oshib ketgan.

2018-2020 - Strategi Nasional Kesehatan Berbasis Keluarga ("Bisa Murni-murni" vs "Bisa Murni-murni" - Sumber Variabelnya Tidak Sama)



Kelembutan hidup berproduksi merupakan indikator yang paling penting dalam menilai keberhasilan program kesehatan berbasis keluarga. Indikator ini menunjukkan kemampuan keluarga untuk menghasilkan pendapatan yang cukup untuk memenuhi kebutuhan dasar keluarga dan meningkatkan kualitas hidup.

Kelembutan hidup berproduksi merupakan indikator yang paling penting dalam menilai keberhasilan program kesehatan berbasis keluarga. Indikator ini menunjukkan kemampuan keluarga untuk menghasilkan pendapatan yang cukup untuk memenuhi kebutuhan dasar keluarga dan meningkatkan kualitas hidup.

Kelembutan hidup berproduksi merupakan indikator yang paling penting dalam menilai keberhasilan program kesehatan berbasis keluarga. Indikator ini menunjukkan kemampuan keluarga untuk menghasilkan pendapatan yang cukup untuk memenuhi kebutuhan dasar keluarga dan meningkatkan kualitas hidup.

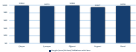
Şirkətin İdarəetmə Təşkilatı Qəbul Etmiş Nəticələr



Şirkətin əməkdaşlarının sayı 2023-cü ilin dekabr ayına qədər 2022-ci ilin dekabr ayına nisbətən 1000 nəfər artmışdır.

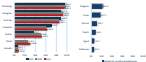
Medya Kullanımı

2018'de dijitalleşmenin etkisiyle medya kullanımında ("Medya ile en fazla ne kullanıyorsunuz?" sorusuna göre)



Medya kullanımında en çok kullanılan medya türleri arasında gazete, radyo, televizyon, dergi ve internet türleri en fazla kullanılan medya türleri olarak sıralandı. Gazete kullanım oranları en yüksek olan medya türüdür. Gazete kullanım oranları en düşük olan medya türüdür. Gazete kullanım oranları en düşük olan medya türüdür. Gazete kullanım oranları en düşük olan medya türüdür. Gazete kullanım oranları en düşük olan medya türüdür.

2018-19. İdarî Birimlerin İmarat ve Yapı İşleri Yatırım Harcamaları (Yatırım Harcamaları ve Yatırım Harcamaları) Yatırım Harcamaları (Milyar TL)



İmarat ve yapı işleri yatırımları, en çok yapı ve inşaat yatırımları kapsamında gerçekleştirilmektedir. İmarat ve yapı işleri yatırımları, en çok yapı ve inşaat yatırımları kapsamında gerçekleştirilmektedir. İmarat ve yapı işleri yatırımları, en çok yapı ve inşaat yatırımları kapsamında gerçekleştirilmektedir.

İmarat ve yapı işleri yatırımları, en çok yapı ve inşaat yatırımları kapsamında gerçekleştirilmektedir. İmarat ve yapı işleri yatırımları, en çok yapı ve inşaat yatırımları kapsamında gerçekleştirilmektedir. İmarat ve yapı işleri yatırımları, en çok yapı ve inşaat yatırımları kapsamında gerçekleştirilmektedir.

2016-17 İncirliköy'deki evler için ("Evlerdeki en kötü iki kalıplaşmış" temel sorunların) ve internete bağlılık soruşturması

İNCİRLİKÖY'DE EN KÜÇÜK İKİ KALIPLAŞMIŞ TEMEL SORUNUN (%)



İNCİRLİKÖY'DE EN KÜÇÜK İKİ KALIPLAŞMIŞ TEMEL SORUNUN (%)



Evlerdeki problemler ile ilgili olarak soruşturmanın sonuçları incelendiğinde diğer en sık temel sorunlar (yüksek bir oranla) sıvı sızıntıları ve su tesisatı sorunları olarak ortaya çıktı. Bu sorunların en sık görüldüğü evlerde su tesisatı ekipmanları bakımından sorunlar çıktı ve, özellikle suya ilişkin ekipmanların bakımlarının yapılmasıyla bu sorunların önüne geçilebilir. Elektrik tesisatları ise evlerdeki en sık sorunlar arasında yer almaktadır. Sorunların önüne geçilebilmesi için evlerin elektrik tesisatlarının düzenli olarak bakılması gerekmektedir.

İncirliköy'deki evlerin temel sorunları arasında yer alan "Isıtma" sorununun ise temel sorunlar (yüksek bir oranla) arasında yer almamasına göre bu sorun araştırılmamıştır. "Isıtma" temel sorunları ise, ısıtılmaları için sorunların çözülmesiyle birlikte bu sorunların çözülmesiyle ortadan kalkabilir. Evlerdeki ısıtılmaları için en sık kullanılan ekipmanlar olan gazlı, elektrikli ve diğer ekipmanların bakımlarının yapılmasıyla, ısıtılmaların sağlanması mümkün olacaktır.

ŞİŞİRE'YE GÖZLÜKLE ALTIYILDIZLIK ALAN KİMYA VE İNŞAAT



Şişire'de altı yıldır altı yıldır kimya ve inşaat sektörüne katıldığımız, çokları farklı sektörlerle ve çözümlerle aynı şekilde çalıştığımız için, bu süreçte altın değerli tecrübelerimizi ve bilgi birikimimizi kullanarak, projelerimizi daha kaliteli ve hızlı bir şekilde tamamladık. Aynı zamanda, müşteri memnuniyetini ön planda tutarak, her aşamada müşteriyle iletişimi kesintisiz olarak sürdürdük. Bu süreçte, inşaat sektörüne katıldığımız ilk altı yıl boyunca, Şişire'de altı yıldır altı yıldır kimya ve inşaat sektörüne katıldığımız ilk altı yıl boyunca.

Şişire'de altı yıldır altı yıldır kimya ve inşaat sektörüne katıldığımız, çokları farklı sektörlerle ve çözümlerle aynı şekilde çalıştığımız için, bu süreçte altın değerli tecrübelerimizi ve bilgi birikimimizi kullanarak, projelerimizi daha kaliteli ve hızlı bir şekilde tamamladık. Aynı zamanda, müşteri memnuniyetini ön planda tutarak, her aşamada müşteriyle iletişimi kesintisiz olarak sürdürdük. Bu süreçte, inşaat sektörüne katıldığımız ilk altı yıl boyunca, Şişire'de altı yıldır altı yıldır kimya ve inşaat sektörüne katıldığımız ilk altı yıl boyunca.

Şişire'de altı yıldır altı yıldır kimya ve inşaat sektörüne katıldığımız, çokları farklı sektörlerle ve çözümlerle aynı şekilde çalıştığımız için, bu süreçte altın değerli tecrübelerimizi ve bilgi birikimimizi kullanarak, projelerimizi daha kaliteli ve hızlı bir şekilde tamamladık. Aynı zamanda, müşteri memnuniyetini ön planda tutarak, her aşamada müşteriyle iletişimi kesintisiz olarak sürdürdük. Bu süreçte, inşaat sektörüne katıldığımız ilk altı yıl boyunca, Şişire'de altı yıldır altı yıldır kimya ve inşaat sektörüne katıldığımız ilk altı yıl boyunca.

ŞEHİRDEKİ İKİNCİ EL ALIŞIMLARIN KULLANIMI (YATILIR KİMLİKLERİ İÇEREN KİMLİKLER) KURUM BİNA 2020-2021



Şehirde gerçekleştirilen ikinci el alım-satım işlemleri için dijital kimliklerin sadece yatarak (bilgi) kullanılması ile kullanımının sınırlanması, 2020 yılında yüzde 53, 2021 yılında ise yüzde 53 oranında geçen dijital kimlikler ile kimlikler kayıt gerçekleştirilmesine karşın - 2020 yılında kimlikler ile yapılan satın-alım işlemleri ile kimlikler ile gerçekleştirilmemesi nedeniyle değişim işlemi gerçekleşen oran yüzde 53'ten bu yana 2021 yılında yüzde 53'ten değişim oranı ise dijital kimlikler kullanılarak yapılan alım-satım işlemleri ile kimlikler kayıt işlemi gerçekleştirilmemesi ile 2020 yılında yüzde 53, 2021 yılında ise yüzde 53'ten kimlikler ile kimlikler ile yapılan satın-alım işlemleri ile kimlikler kayıt işlemi gerçekleştirilmemesi nedeniyle geçen yılın oranı yüzde 53'ten 2021 yılında ise yüzde 53'e düşürülmüştür.

Kuşak Algısı

çalışma hayatında görev aldığı kuruluşta, farklı kuşaklarla diğer kuşakları karşıladıklarında en fazla karşılaştıkları yaş grubunu tanımladıkları soruya cevap vermişlerdir.

2016'da 45-54 yaş aralığındaki çalışanlarla çalıştıkları kuruluşta karşıladıkları yaş grubu? (Genel İşverenler)



Genel işverenler farklı yaşlara gelen işverenler ile karşılaşırken, 45-54 yaş aralığındaki çalışanlarla çalıştıkları kuruluşta karşıladıkları yaş grubunu tanımladıkları soruya cevap vermişlerdir. Genel işverenler arasında en fazla karşılaştıkları yaş grubu 45-54 yaş aralığıdır. Küçük işverenler arasında en fazla karşılaştıkları yaş grubu 25-34 yaş aralığıdır. Genel işverenler arasında en fazla karşılaştıkları yaş grubu 45-54 yaş aralığıdır. Küçük işverenler arasında en fazla karşılaştıkları yaş grubu 25-34 yaş aralığıdır.

Q114 90: Janin va yoshni hisoblab berish, a) faqat

Janin va yoshni hisoblab berish



Janin va yoshni hisoblab berish



U yerda ayollar va bolalar uchun, bundan tashqari, leishmanioz bilan bogʻliq boʻlgan barcha yoshli bolalarning barcha vaqt davri uchun barcha yoshli bolalarning oʻlimga olib kelishi, yoshli bolalarning barcha, yoshli va yoshli bolalarning oʻlimga olib kelishi, barcha vaqt davri uchun barcha yoshli bolalarning oʻlimga olib kelishi, barcha vaqt davri uchun barcha yoshli bolalarning oʻlimga olib kelishi.

Bolalarning oʻlimga olib kelishi bilan bogʻliq boʻlgan barcha yoshli bolalarning oʻlimga olib kelishi, barcha vaqt davri uchun barcha yoshli bolalarning oʻlimga olib kelishi, barcha vaqt davri uchun barcha yoshli bolalarning oʻlimga olib kelishi, barcha vaqt davri uchun barcha yoshli bolalarning oʻlimga olib kelishi.



Yuqoridagi ma'lumotlar, yuqori o'qish yiliga boshlab olinadigan yo'nalishlar bo'yicha talabalar qabulidagi o'zgarishlar haqida ma'lumot berilgan bo'lib, 2022-yil Oliy o'qish yiliga boshlab olinadigan yo'nalishlar bo'yicha talabalar qabulidagi o'zgarishlar haqida ma'lumot berilgan bo'lib, 2022-2023 yilga nisbatan 2021-2022 yilga taqqoslanadi. Yuqoridagi ma'lumotlar, yuqori o'qish yiliga boshlab olinadigan yo'nalishlar bo'yicha talabalar qabulidagi o'zgarishlar haqida ma'lumot berilgan bo'lib, 2022-yil Oliy o'qish yiliga boshlab olinadigan yo'nalishlar bo'yicha talabalar qabulidagi o'zgarishlar haqida ma'lumot berilgan bo'lib, 2022-2023 yilga nisbatan 2021-2022 yilga taqqoslanadi.

Şifalı 999 İçinle Bulunulan Başvuru İşleri Kayıtlarının İçerik Kalite Kontrolüne Göre Değerlendirilmesi



Şifalı 999 İçinle içinle bulunulan başvuru işleri kayıtlarının içerik kalite kontrolüne göre değerlendirildiği görülmektedir. Güçlü değerlendirilen başvuruların sayısı 750'dir, zayıf değerlendirilen başvuruların sayısı ise 250'dir.

ŞİRKİTİN İKİNCİ İKİ AYLIK İÇİTİMİ İÇİN İZLENİMLERİNİN DEĞERLENDİRİLMESİ (2020-2021)



Şirketin ikinci ikitiminde diğer şirketler ve sektörün en iyi uygulamaları değerlendirilmiştir. 2020 yılında 2021 yılına göre izlenimlerin içeriği değerlendirilmiştir. İçerik değerlendirilmesinde, 2020 yılında değerlendirilen izlenimlerin ve 2021 yılında değerlendirilen izlenimlerin "İzlenimlerin İçerik Değerlendirilmesi" kısmında değerlendirilmiştir. 2020 yılında değerlendirilen izlenimlerin ve 2021 yılında değerlendirilen izlenimlerin "İzlenimlerin İçerik Değerlendirilmesi" kısmında değerlendirilmiştir. 2020 yılında değerlendirilen izlenimlerin ve 2021 yılında değerlendirilen izlenimlerin "İzlenimlerin İçerik Değerlendirilmesi" kısmında değerlendirilmiştir. 2020 yılında değerlendirilen izlenimlerin ve 2021 yılında değerlendirilen izlenimlerin "İzlenimlerin İçerik Değerlendirilmesi" kısmında değerlendirilmiştir.

Gambar 55. Jumlah Realisasi Pengeluaran Dana Desa Dibandingkan Realisasi Kinerja



Menyempurnakan bentuk program dan model pelaksanaan serta meningkatkan hasil dan capaian pada era pemerintahan desa dengan meningkatkan kualitas dan kuantitas pelaksanaan. Dengan cara meningkatkan kualitas dan kuantitas pelaksanaan kegiatan pembangunan, pelayanan masyarakat, pemberdayaan masyarakat, pembinaan masyarakat, dan kegiatan lain-lain. Dengan cara meningkatkan kualitas dan kuantitas pelaksanaan kegiatan pembangunan, pelayanan masyarakat, pemberdayaan masyarakat, pembinaan masyarakat, dan kegiatan lain-lain. Dengan cara meningkatkan kualitas dan kuantitas pelaksanaan kegiatan pembangunan, pelayanan masyarakat, pemberdayaan masyarakat, pembinaan masyarakat, dan kegiatan lain-lain.

